



POVODÍ LABE

Povodí Labe, státní podnik
Víta Nejedlého 951
Slezské Předměstí
500 03 Hradec Králové

www.pla.cz

Vodohospodářský dispečink
Tel.: 495 088 730, 495 088 720
Fax: 495 088 733
GSM: 606 643 437
GSM: 724 242 083 (vedoucí VHD)

vhd@pla.cz

Informační zpráva č. 25

o situaci na vodních tocích a vodních dílech při výskytu hydrologického sucha v povodí spravovaném státním podnikem Povodí Labe

1) Zpráva vydána dne 24.10. 2018 v 10:00.

2) Hydrologická situace:

Od vydání předchozí zprávy dne 17.10. do úterý 23.10. měly průtoky ve vodních tocích tendenci setrvalou nebo mírně klesající. Během noci z úterý na středu přešel od severozápadu přes naše území frontální systém, srážkové úhrny během noci se většinou pohybovaly do 20 mm, v severních horských oblastech se však pohybovaly mezi 40 -70 mm (Krkonoše) a 30 – 50 mm (Orlické hory). V důsledku srážek byly dnes ráno zaznamenány vzestupy průtoků v na tocích zejména ve vyšších horských polohách, lze předpokládat vzestup a na následný pokles průtoků ve středních úsecích toků odvodňující tyto oblasti.

K dnešnímu dni jsou průtoky na většině vodních toků v územní působnosti státního podniku Povodí Labe na úrovni cca 20-40 % dlouhodobých průměrů pro měsíc říjen (vyhodnocováno za hydrologické období 1981 – 2010). V důsledku nočních srážek jsou vyšší vodnosti na tocích odvodňující horské oblasti, kde dosahují až 80-110 % dlouhodobých průměrů pro měsíc říjen (Labe v profilu Špindlerův Mlýn, Jizera v profilu Dolní Syrová, Lužická Nisa v profilu Liberec). Nižší průtoky (pod 10 % říjnového normálu) jsou na Cidlině v profilu Sány 3%, na Mrlině v profilu Vestec.

Vodnosti na tocích se nejčastěji pohybují na úrovni Q_{355} až Q_{364} , aktuálně po srážkách se vyskytují vyšší vodnosti ve výše uvedených horních úsecích toků (Labe, Jizera, Lužická Nisa) a ty se pohybují na úrovni Q_{180} až Q_{90} . V části profilů jsou průtoky nižší než Q_{364} . Během dnešního dne a zítřka lze očekávat krátkodobé zvýšení vodnosti i v profilech ve středních částech toku (Jizera). Průtoky o vodnosti Q_{355} a nižší se k dnešnímu dni vyskytují celkem na 35 stanicích ze 120 sledovaných.

Upozorňujeme na skutečnost, že měření průtoků na limnigrafických stanicích je při velmi nízkých stavech výrazně ovlivněno překážkami v korytě (nánosy, vegetace apod.), uspořádáním měrného profilu apod. Skutečná hodnota průtoků se tak zejména u menších toků může lišit i o desítky procent. Stejně tak může být méně přesné či nerealizovatelné dělení průtoků na rozdělovacích objektech, které nebyly pro přesné dělení takto nízkých průtoků navrženy.

Dle aktuální předpovědi ČHMÚ očekáváme v následujících dnech na vodních tocích v našem území průtoky kolísající, tj. krátkodobý vzestup průtoků po dnešní srážkové epizodě, přičemž setrvalé průtoky budou v úsecích toků pod vodními díly, kde jsou udržovány vyrovnané průtoky dle platných manipulačních řádů.

3) Vodní toky v hlavních profilech:

Vodní tok	Profil	Vodní stav (cm)	Průtok ($m^3 \cdot s^{-1}$)	Hodnota Q_{355} ($m^3 \cdot s^{-1}$)	Hodnota Q_x^* ($m^3 \cdot s^{-1}$)	Tendence
Orlice	Týniště nad Orlicí	44	2,5	3,7	10,7	setrvalý stav
Labe	Přelouč	37	14,1	17	46,0	setrvalý stav
Cidlina	Sány	6	0,11	0,1	3,5	setrvalý stav
Jizera	Bakov nad Jizerou	140	7,5	6,3	24,0	setrvalý stav

Labe	Kostelec nad Labem	396	16	26	81,8	setrvalý stav
Labe	Ústí nad Labem	118	68	98	243,2	setrvalý stav

*) Q_I až Q_{XII} je dlouhodobý průměrný průtok v aktuálním měsíci vyhodnocovaný za hydrologické období 1981 – 2010

4) Vodní nádrže:

Na přehradě Pařížov na Doubravě došlo v sobotu 20.10. vlivem vypouštění rybníků nad přehradou ke zvýšení přítoku do nádrže a k mírnému vystoupaní hladiny vody nad kótu stálého nadrženi. Z přehrady je od té doby zachován odtok rovný minimálnímu zůstatkovému průtoku.

Na základě domluvy VHD s Krajským úřadem Královéhradeckého kraje, provozovatelem hrázové MVE a odběratelem vody z toku pod nádrží byl dne 31.8. na VD Les Království snížen odtok pod hodnotu MZP ($1,9 \text{ m}^3 \cdot \text{s}^{-1}$) na úroveň blízkou velikosti přítoku, což je v současné době cca $1,5 \text{ m}^3 \cdot \text{s}^{-1}$.

Dle rozhodnutí Krajského úřadu Pardubického kraje je z vodního díla Seč od 1.9.2018 odtok oproti manipulačním řádem stanovenému průtoku ve výši $1,6 \text{ m}^3 \cdot \text{s}^{-1}$ pouze $0,6 \text{ m}^3 \cdot \text{s}^{-1}$, a to do doby, než bude v nádrži dosažena kóta hladiny 484,31 m n. m. se stoupající tendencí.

Na ostatních nádržích probíhají manipulace v souladu se schválenými manipulačními řády. Zaplněnost jejich zásobních prostorů v některých případech stoupla vlivem srážek. Zaplněnost se pohybuje s výjimkou výše uvedených VD v rozmezí 20 - 95%.

Celkový objem nadlepené vody pod nádržemi byl za uplynulý týden 2,625 mil. m^3 (z toho 1,921 mil. m^3 z VD Rozkoš).

Název VD	Vodní tok	Naplněnost			Aktuální hladina (m n.m.)	Celkový objem nádrže* (mil. m^3)	Aktuální objem** nádrže (mil. m^3)	Přítok ($\text{m}^3 \cdot \text{s}^{-1}$)	Odtok ($\text{m}^3 \cdot \text{s}^{-1}$)	Odběr ($\text{m}^3 \cdot \text{s}^{-1}$)	Změna hladiny (m/týden)	+Zachycení -Dotace (mil. $\text{m}^3/\text{týden}$)
		Naplněnost		Max. hladina (m n.m.)								
		(mil. m^3)	%									
Labská	Labe	0.258	34	684,62	681,17	1,352	0.854	7.7	0.8		0.87	0.097
Les Království	Labe	0.537	38	315,60	312,33	1,634	0.749	3.89	1.57		-0.16	-0.027
Rozkoš	Úpa	11.735	26	280,50	274,76	50,76	16,545	0	2		-0.41	-1.921
Pastviny	D. Orlice	1.261	20	468,60	459,12	7,520	2,545	0.59	0.55		-0.33	-0.114
Hamry	Chrudimka	0.746	62	597,90	596,6	1,339	0.879	0.08	0.08	0.021	-0.1	-0.029
Seč	Chrudimka	6.395	46	486,81	481,05	15,320	7,698	0.2	0.7	0.01	-0.31	-0.312
Křižanovice	Chrudimka	1.544	95	404,10	403,84	2,036	1,960	0.52	0.6	0.1	-0.09	-0.026
Pařížov	Doubrava	0.023	9	314,83	310,06	0,316	0.077	0.294	0.208		0.65	0.020
Vrchlice	Vrchlice	5.187	66	323,80	320,53	8,322	5,619	0.002	0.125	0.095	-0.12	-0.086
Josefův Důl	Kamenice	15.844	83	731,00	728,34	19,653	16,364	0.48	0.33	0.15	-0.11	-0.129
Souš	Černá Desná	2.382	52	766,45	762,55	5,004	2,801	0.495	0.265	0.13	-0.14	-0.072
Mšeno	Mšenský potok	0.657	35	510,00	505,49	1,949	0.709	0.066	0.066		-0.2	-0.041
Harcov	Harcovský potok	0.075	21	370,50	366,74	0,399	0.124	0.053	0.047		-0.03	-0.001
Bedřichov	Černá Nisa	1.386	79	773,48	772,53	1,778	1,410	0.127	0.023		0.05	0.017
Fojtka	Fojtka	0.060	49	389,50	387,88	0,149	0.085	0.025	0.025		-0.06	-0.003
Mlýnice	Albrechtický potok	0.066	71	389,45	388,33	0,114	0.088	0.019	0.017		-0.04	0.000

*) Celkový objem nádrže je součet prostoru stálého nadrženi a zásobního prostoru

**) Uváděný aktuální objem nádrže je součet objemu prostoru stálého nadrženi a aktuálně naplněného zásobního popř. retenčního prostoru. Je to objem, který může být využit pro zajištění účelů vodního díla, za předpokladu, že by v režimu mimořádné manipulace byla využita voda i z prostoru stálého nadrženi.

5) Vodárenské nádrže:

Na vodárenských nádržích ve správě státního podniku Povodí Labe nebyly zaznamenány takové poklesy objemu vody, které by si vynutily omezení provozu vodních děl, resp. omezení povolených odběrů. Zásoba povrchové vody ve vodárenských nádržích je v současné době dostatečná a je možné ji odebírat v požadovaném rozsahu.

6) Důležité informace + popis nejkritičtějších míst (plánované manipulace na významných vodních dílech, narušená stabilita hráze nebo protržení hrází, velké rozlivy, poškození jezů, evakuace apod.):

Odtok z nádrží a plánované manipulace:

VD Labská	0,80 m ³ .s ⁻¹
VD Les Království	1,50 m ³ .s ⁻¹
VD Rozkoš	2,00 m ³ .s ⁻¹
VD Pastviny	0,55 m ³ .s ⁻¹
VD Seč	0,60 m ³ .s ⁻¹

7) Plavební provoz na LVC:

Zajištěný vodní stav (ZVS) na vodočtu v Ústí nad Labem se od vydání předchozí zprávy dne 17.10.2018 pohyboval v rozmezí 110 až 120 cm.

ZVS dne 24.10. – 110 cm. Předpověď na 25.10. – 115 cm, setrvalý stav.

Informace o vodních stavech na Labské vodní cestě jsou průběžně zveřejňovány na našich internetových stránkách www.pla.cz v sekci Stav LVC.

8) Různé:

Jakost vody v nádržích

V důsledku výrazného poklesu nočních teplot vzduchu dochází dále ke stále rychlejšímu ochlazení vodního prostředí a aktuální teploty vody jsou již nižší než referenční hodnoty platné pro konec října. Při porovnání s dlouhodobými referenčními hodnotami (viz tabulky níže) se však od letošního dubna stále jedná o jedno z nejteplejších vegetačních období za posledních čtyřicet let. Důsledkem je na většině nádrží významně zhoršená průhlednost vody u hráze. Taková situace je zvláště patrná na nádržích Seč, Rozkoš, Mšeno, Harcov a Souš. Nepříznivý vývoj tohoto parametru je zhoršován také postupným zaklesáváním vodní hladiny v průběhu období s nízkým přítokem. Naopak vysoká průhlednost je zaznamenána na nádrži Josefův Důl. V důsledku stálého ochlazení vody je stabilizován kyslíkový režim v nádržích, což je příznivé zejména pro nádrže s vodárenským odběrem (VD Vrchlice). Objemy přítoků jsou v tomto období stále jedny z nejnižších nebo vůbec nejnižší od roku 1979 (viz příložená tabulka). Od této skutečnosti se odvíjí nízká obměna vody v nádrži se svými pozitivními i negativními vlivy na jakost vody. Žádné výrazné jevy ohrožující upravitelnost surové vody nebyly zaznamenány. Další informace o jakosti vody v nádržích lze nalézt na portálu VODA (<http://www.pla.cz/portal/jvn/cz/index.htm>).

Průměrná teplota vody u hladiny nádrže [°C] v období 22.9. - 22.10.

Procenta udávají, kolik historických pozorování je větších než aktuální průměrná teplota vody za dané období

Nádrž	Teplota 2018	%	Nádrž	Teplota 2018	%
FOJTKA	14,4	5	LES KRÁLOVSTVÍ	13,1	8
HARCOV	12,7	28	PASTVINY	14,1	13
MŠENO	14,2	8	SEČ	15,0	3
BEDŘICHOV	10,6	28	VRCHLICE	14,0	18
SOUŠ	11,6	16	ROZKOŠ	16,1	18

LEGENDA	0 - 20 %
20 - 40 %	40 - 60 %
60 - 80 %	80 - 100 %

Teplota vody u hladiny, průhlednost, chlorofyl-a ke dni 23.10.2018

Trend se stanoví porovnáním s referenčním obdobím 14.10. až 23.10. (chlorofyl-a 23.9 - 23.10.) 2003 - 2017

Nádrž	Teplota vody [°C]	Průhlednost [cm]	Chlorofyl-a [µg/l]
FOJTKA	12,4	110	24,3
HARCOV	10,5	100	67,5
MŠENO	13,0	50	69,3
BEDŘICHOV	9,2	210	23,7
JOSEFŮV DŮL	10,5	370	2,8
SOUŠ	9,7	170	4,0
LABSKÁ	9,8	280	1,0
LES KRÁLOVSTVÍ	11,6	85	311,7
ROZKOŠ	12,3	100	6,9
PASTVINY	11,8	170	11,1
KŘIŽANOVICE	11,8	160	83,2
SEČ	12,2	120	50,3
HAMRY	8,0	100	28,9
PAŘÍŽOV	8,7	35	12,3
VRCHLICE	12,4	170	17,8

LEGENDA	teplota vody - pokles	teplota vody - setrvalý stav	teplota vody - vzestup
	průhlednost, chl.- a - zlepšení	průhlednost, chl.- a - setrvalý stav	průhlednost, chl.- a - zhoršení

Objem přítoku do nádrže (mil. m³) v období 22.9. - 22.10.

Procenta udávají, kolik historických pozorování je větších než aktuální objem přítoku za dané období

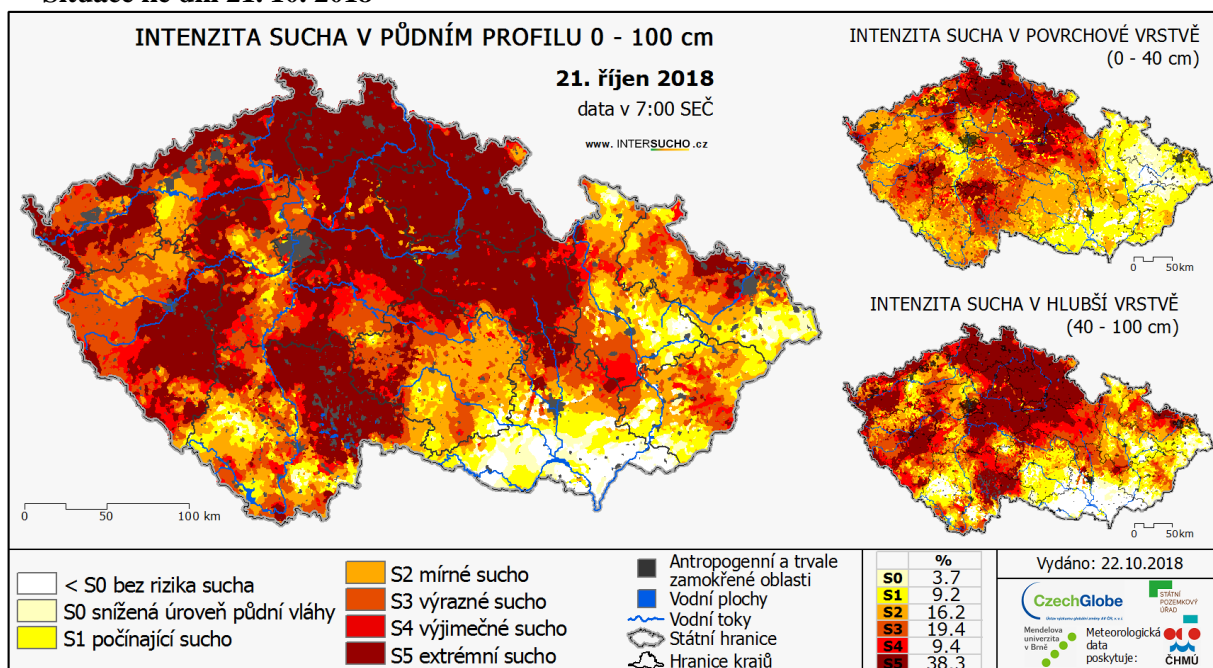
Nádrž	Objem přítoku	%	Nádrž	Objem přítoku	%
FOJTKA	0,1	93	LES KRÁLOVSTVÍ	4,4	98
HARCOV	0,1	83	PASTVINY	1,0	95
MŠENO	0,0	90	KŘÍŽANOVICE	1,6	95
BEDŘICHOV	0,1	93	SEČ	0,5	95
JOSEFŮV DŮL	0,2	97	HAMRY	0,1	95
SOUŠ	0,4	90	PAŘÍŽOV	0,4	98
LABSKÁ	1,3	97	VRCHLICE	0,0	98

LEGENDA	0 - 20 %
20 - 40 %	40 - 60 %
60 - 80 %	80 - 100 %

Stavy hladin podzemních vod v území ve správě státního podniku Povodí Labe

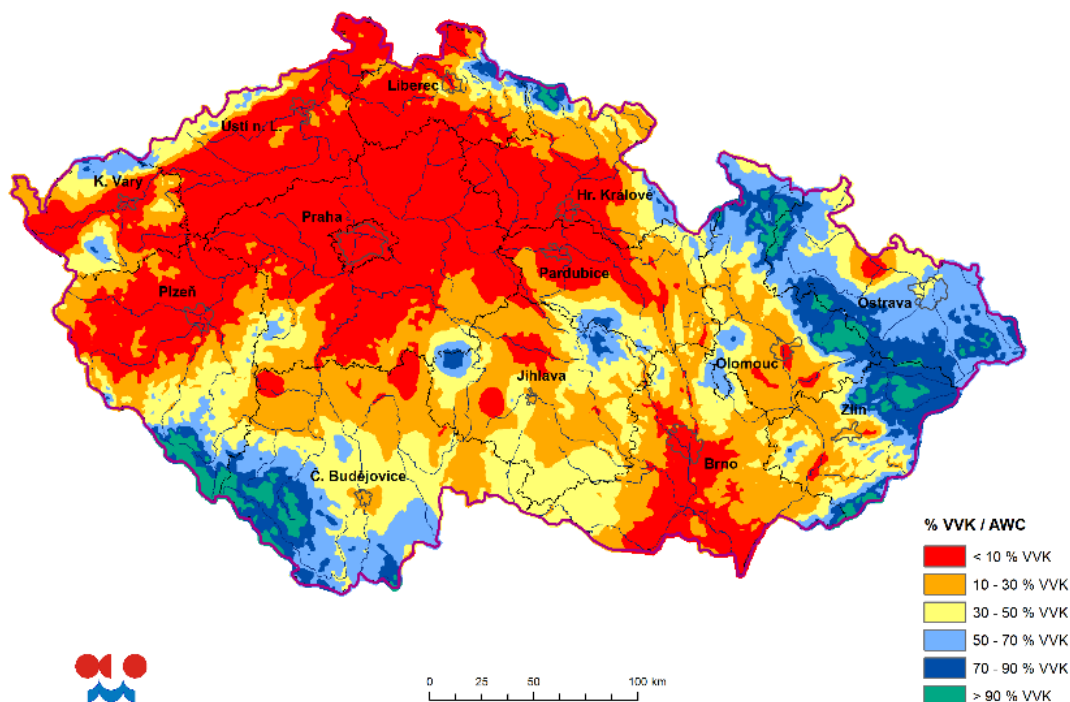
Stav podzemních vod se ve srovnání s předchozím týdnem při porovnání s dlouhodobými hodnotami na křivce překročení se v celkovém průměru příliš nezměnil a zůstal nadále silně podnormální. Hladina ve vrtech ve srovnání s předchozím týdnem v celkovém průměru stagnovala, místy mírně klesala. V našem správním území bylo v tomto období cca 18 % sledovaných mělkých vrtů silně podnormálních a cca 78 % sledovaných mělkých vrtů mimořádně podnormálních. Aktuální i dlouhodobé statistické informace k situaci na podzemních vodách a další informace, např. o půdní vlhkosti apod. (monitoring sucha) naleznete na webových stránkách ČHMÚ: <http://portal.chmi.cz/aktualni-situace/sucho#>. Dalším zajímavým informačním kanálem ohledně aktuální situace (stavu sucha) v ČR je portál: <http://www.intersucho.cz/>.

Vyhodnocení sucha v půdním profilu 0 – 100 cm dle CzechGlobe Situace ke dni 21. 10. 2018

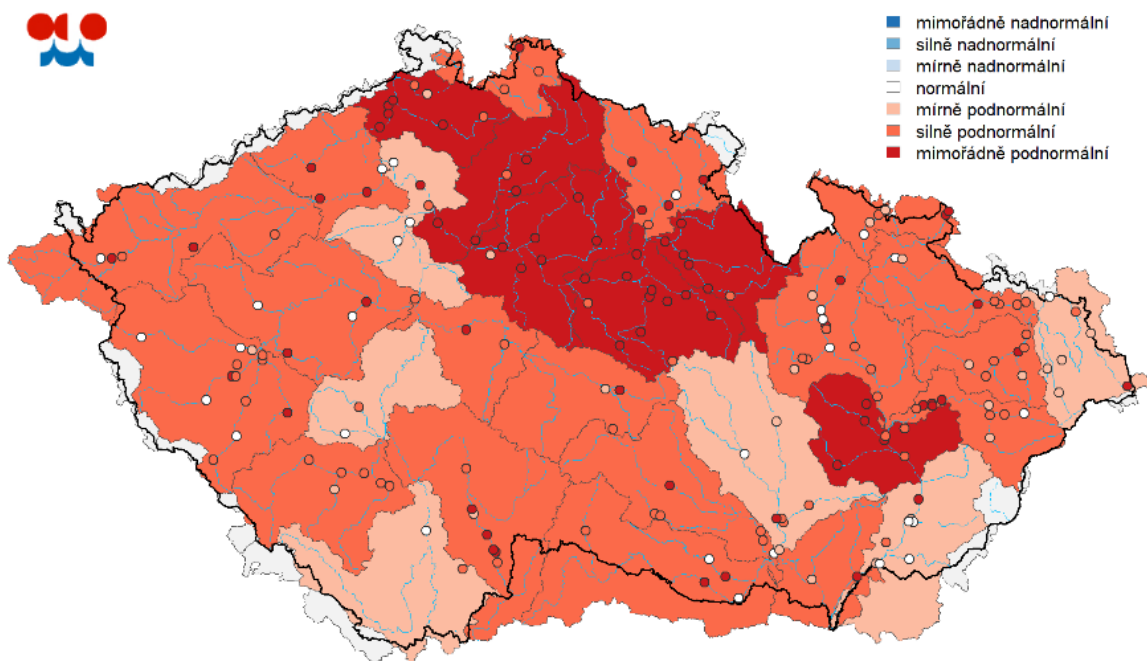


Zdroj: http://www.intersucho.cz/userfiles/image/AW_2015/181021AWP_CR.png

**Modelová vlhkost půdy v % využitelné vodní kapacity (VVK) ve vrstvě 0 až 20 cm pod trávnikem dle Českého hydrometeorologického ústavu
Situace ke dni 22. 10. 2018**



**Stav hladiny podzemních vod hodnocený podle pravděpodobnosti překročení hladiny ve vrtu
vzhledem k standardnímu období dle Českého hydrometeorologického ústavu**



Zdroj: <http://portal.chmi.cz/aktualni-situace/sucho#>

Možná opatření

V územní působnosti státního podniku Povodí Labe jsou v platnosti následující omezení odběrů vod:

- *MÚ Lanškroun, odbor životního prostředí vydal veřejnou vyhlášku opatření obecné povahy týkající se omezení odběrů povrchových vod. Ve veřejném zájmu zakázal nakládání s povrchovými vodami ze všech vodních toků v povodí Tiché Orlice na území ORP Lanškroun. Tento vydaný zákaz se netýká odběratelů, kteří jsou svou výrobní činností přímo závislí na odběru povrchových vod. Odběratelé jsou zároveň vyzváni k hospodárnému užívání povrchových vod a omezení využívání těchto vod mimo výrobní proces na nutné minimum.*
- *MÚ Dvůr Králové nad Labem, odbor životního prostředí vydal veřejnou vyhláškou opatření obecné povahy k omezení užívání pitné vody z vodovodu pro veřejnou potřebu obce Kuks v části Kašov. V období od 20. června do 31. srpna je zde zakázáno používat vodu z veřejného vodovodu k zavlažování zahrad, mytí automobilů a napouštění bazénů.*
- *MÚ Rychnov nad Kněžnou, odbor výstavby a životního prostředí s účinností od 1. srpna do odvolání zakazuje z důvodu nízkých průtoků odběr povrchové vody z vodního toku Bělá ve správním obvodu města Solnice, obce Kvasiny, Černíkovice a Skuhrov nad Bělou, a z vodního toku Dlouhá Strouha ve správním obvodu obce Kvasiny a města Solnice. MÚ Rychnov nad Kněžnou dále zakázal se stejnou účinností odběr povrchové vody z vodního toku Kněžná a jeho přítoků (Javornický potok, Lukavický potok a Jahodovský potok) ve správním území obvodu města Rychnov nad Kněžnou, obce Synkov - Slemeno, obcí Lukavice a Javornice.*
- *MÚ Dobruška, odbor výstavby a životního prostředí, jako příslušný vodoprávní úřad upozornil na dodržování podmínek platných povolení k odběru povrchových vod z vodního toku Dědiny ve správním území města Dobruška. Vzhledem k nepříznivým klimatickým podmínkám a minimálnímu průtoku vody v korytě vodního toku Dědiny, upozorňuje oprávněně, že za této situace nelze odběr povrchových vod realizovat.*
- *MÚ Nymburk, odbor životního prostředí, jako příslušný vodoprávní úřad zakázal v celém správním území ORP Nymburk odběr povrchových vod z vodních toků pro účely mytí aut, zemědělské techniky, zalévání trávníků, napouštění nádrží, koupališť a bazénů.*
- *MÚ Kostelec nad Orlicí vydal opatření obecné povahy při nedostatku vody, s okamžitou platností a do odvolání zakazuje odběry povrchových vod z vodních toků, náhonů, melioračních zařízení a z vodních nádrží za účelem výroby, závlivky zahrad, trávníků, hřišť, mytí aut, napouštění nádrží a bazénů, a to v celém správním území ORP Kostelec nad Orlicí.*
- *Vzhledem ke stávajícímu dlouhodobému suchému období a nepříznivé hydrologické situaci na území Kraje Vysočina, s ohledem na závěry pracovní skupiny pro řešení problematiky dlouhodobého sucha zřízené hejtmánem, opětovně vyzval Kraj Vysočina všechny příslušné vodoprávní úřady ke zvýšené kontrolní činnosti a k případnému vydání opatření obecné povahy k zakazu nebo omezení odběrů povrchových popř. i podzemních vod. Dále Kraj Vysočina doporučuje obecním úřadům využití působnosti jim svěřené zákonem o vodách a zákonem o vodovodech a kanalizacích.*
- *MÚ Mělník, odbor životního prostředí a zemědělství s okamžitou platností do 30. září zakázal odběr povrchových vod z vodního toku Košátecký potok, který je ve správě státního podniku Povodí Labe a z vodních toků Liběchovka a Pšovka, ve správě Povodí Ohře, státní podnik.*
- *MÚ Polička, jako příslušný vodoprávní úřad, zakazuje do odvolání v celém správním území ORP Polička odběry povrchových vod z vodních toků a nádrží pro účely zalévání zahrádek, zahrad, trávníků, všech sportovišť, napouštění bazénů a mytí motorových vozidel.*
- *MÚ Říčany, jako příslušný vodoprávní úřad, zakazuje do odvolání v celém svém správním území odběr povrchových vod z vodních toků pro účely zalévání hřišť, zahrádek, zahrad a trávníků, napouštění nádrží a bazénů, mytí aut apod.*
- *MÚ Trutnov, odbor životního prostředí, s okamžitou platností zakazuje odběr pitné vody z veřejného vodovodního řádu Trutnov-Bezděkov a veřejného vodovodního řádu města Žaclěř pro jiné než pitné účely a potřeby osobní hygieny jednotlivých občanů, a to bez náhrady a do odvolání. Výslovně je zde zakázáno zalévání, mytí aut, napouštění bazénů, jakožto i další činnosti související s odběrem pitné vody pro jiné než pitné a hygienické účely.*
- *MÚ Kralupy nad Vltavou, jako místně příslušný vodoprávní úřad s okamžitou platností zakazuje odběr povrchových vod z vodních toků a nádrží v celém správním území ORP Kralupy nad Vltavou pro účely mytí aut, zalévání hřišť, trávníků, napouštění nádrží a bazénů apod.*

- MÚ Náchod, odbor životního prostředí s platností do odvolání zakazuje odběr povrchových vod z vodních toků v celém správním území ORP Náchod, a to pro účely mytí aut, zalévání hřišť, trávníků, napouštění nádrží.
- Magistrát města Mladá Boleslav, odbor životního prostředí zakazuje s účinností od 30.8.2018 do odvolání odběry povrchových vod (včetně obecného nakládání s povrchovými vodami) z vodního toku Klenice a všech jeho přítoků v celém správním obvodu ORP Mladá Boleslav.
- MÚ Nové Město nad Metují, jako věcně příslušný vodoprávní úřad zakazuje s platností do odvolání odběr povrchových vod z místních toků v celém správním území ORP Nové Město nad Metují, a to pro účely mytí aut, zalévání hřišť, trávníků, napouštění nádrží.
- MÚ Dobruška, odbor výstavby a životního prostředí, jako příslušný vodoprávní úřad znovu upozornil na nízké průtoky ve vodních tocích na území ORP Dobruška a na dodržování podmínek platných povolení k odběru povrchových vod z vodního toku Dědiny ve správním území města Dobruška. Vzhledem k nepříznivým klimatickým podmínkám a minimálnímu průtoku vody v korytě vodních toků, upozorňuje oprávněně, že za této situace nelze odběr povrchových vod realizovat.
- Na úseku splavného Labe byly dotčené vodoprávní úřady upozorněny na průtoky v Labi nižší než Q_{355} a na ustanovení schválených manipulačních řádů, podle nichž je možno při takto nízkých průtocích omezovat jednotlivé odběry z jezové zdrže.

Případně další vydaná opatření či zákazy odběrů vod nám nejsou k datu vydání této zprávy známy.

Vzhledem ke zkušenostem s výskytem hydrologického sucha v námi spravovaném území v uplynulých letech, doporučujeme obcím a vodoprávním úřadům, aby před vydáním regulativních opatření podle zákona o vodách projednaly záměr omezení nakládání s vodami s příslušnými odběrateli s případnou účastí Povodí Labe, státní podnik (popř. ČHMÚ, ČIŽP). Hierarchie omezování odběrů by měla být směřována tak, že odběry pro pitné účely, energetiku, závlahy a zemědělství (v uvedeném pořadí důležitosti) by měly být omezeny až v nejkrajnějším případě. Důraz by měl být opětovně kladen zejména na součinnost a zajištění dostatečné vzájemné informovanosti mezi dotčenými odbornými institucemi a subjekty - pověřenými ministerstvy, státními podniky povodí, ČHMÚ, ČIŽP, krajskými úřady, příslušnými vodoprávními úřady, obcemi, uživateli vod a také veřejností.

Vhodná je také důsledná kontrola dodržování stanovených minimálních zůstatkových průtoků (MZP) a případných nově vydaných zakazů nakládání s vodami. Neméně důležité je vlastní (terénní) sledování situace na tocích (stavy, průtoky) a podzemních vodách (úroveň hladin, vydatnosti) v rámci své územní působnosti (komunikace s obcemi, místními obyvateli, starosty, vodárenskými společnostmi atd.). Dále také sledování informací o stavech a průtocích na webových stránkách Povodí Labe, státní podnik a Českého hydrometeorologického ústavu.

Povodí Labe, státní podnik uspořádal na základě podnětu MZe v polovině června (14.6.2018) jednání za účelem informovat zainteresované skupiny uživatelů vod zejména ze sektorů vodárenství, zemědělství (závlaháři) a průmyslu o aktuální hydrologické situaci s ohledem na prohlubující se sucho. Na základě tohoto jednání, kterého se účastnili i zástupci krajských úřadů a na základě dalších jednání na krajských úřadech (komise pro „sucho“ ...) a ORP, byly mj. nastaveny mechanismy vzájemné informovanosti a součinnosti mezi všemi dotčenými orgány (správci povodí, vodoprávní úřady, ČHMÚ apod.) a skupinami významných uživatelů vod zejména např. při projednávání omezení odběrů vod a dalších opatření pro řešení nedostatku vodních zdrojů.

Obecně lze vodoprávním úřadům doporučit, aby zvážily, zda nezakážou odběry povrchové vody na mytí aut, zalévání hřišť a trávníků. Žádáme, abychom byli vždy a včas informováni o případném vydávání a rušení těchto zakazů. Povodí Labe, státní podnik je připraven v případě potřeby poskytnout odbornou spolupráci a podklady k tomu potřebné.

Zpracoval: Jana Karlíková, ing. Petra Štulcová – tel.: 495 088 720, vhd@pla.cz.

Další zpráva o hydrologické situaci bude vydána dne 31.10.2018.

Ing. Jiří Petr
vedoucí vodohospodářského dispečinku

tel.: 495088730 nebo 720

e-mail: vhd@pla.cz